

Apassionades de la vida!





Som una cooperativa de treball formada l'any 2018 amb el suport de l'Associació Alba de Tàrrrega i el Consell Comarcal del Pallars Jussà.

Acompanyem les persones i les seves famílies en el seu projecte de vida a través de suports individualitzats i/o de serveis de qualitat. Ens adreçem a persones amb discapacitat, joves, gent gran i qualsevol persona que pugui necessitar el nostre suport. Les persones són el centre de la nostra entitat.

Majoritàriament atenem persones del Pallars Jussà, però també algunes del Pallars Sobirà. La nostra seu central és a Trepmp, però intentem apropar-nos a tots els municipis.

Alba Jussà SCCL formem part del Grup Alba, on compartim projecte, valors i línies estratègiques del marc Alba 2020 "Tots som motor de canvi".

El nom de Grup Alba neix l'any 2018 fruit d'un model organitzatiu autogestionat format per diferents entitats d'economia social creades per la seva especialització, la situació territorial i per poder funcionar de manera més eficient.



FORMEM PART DEL GRUP ALBA

La missió de les entitats del Grup Alba és oferir recursos i serveis de qualitat, perquè les persones puguin viure una vida plena, en un entorn accessible, inclusiu i solidari. Treballem per la defensa de drets i transformació social del nostre territori.

Associació Alba

Entitat sense afany de lucre, creada l'any 1975, a Tàrrrega, amb l'objectiu de millorar la qualitat de vida de les persones amb discapacitat i de les seves famílies a través de serveis inclusius.

351 persones amb discapacitat
298 professionals
244 a jornada completa

Cooperativa Alba Jussà

L'Associació Alba firma un conveni, l'any 2014, amb el CC del Pallars Jussà amb l'objectiu d'iniciar serveis dirigits a persones amb discapacitat del Pallars. Alba Jussà Es constitueix com a cooperativa l'any 2018.

35 professionals
70 persones ateses diàriament

Cooperativa Lleure Quàlia

Neix al 2019, amb la voluntat de liderar i impulsar l' àrea de lleure de l'Associació Alba i oferint servei de menjadors escolars. Per la seva especialització en el lleure es transforma en cooperativa d'iniciativa social l'any 2019.

5.251 beneficiaris dels serveis
296 professionals
97 a jornada completa

Empresa Inserció, Alba Inserció

Neix al 2019, amb la voluntat de promoure la inserció sociolaboral de persones amb situació de vulnerabilitat i risc d'exclusió. Ofereix acompanyament, formació i seguiment en el lloc de treball.

30 professionals
20 insercions de persones en risc d'exclusió

Fundació Alba Futur

Creada al març de 2014, és l'eina jurídica, per impulsar projectes de futur per les persones a través de la captació de fons.

351 empreses a la xarxa d'empreses sòcies
+300.000€ aconseguits el 2022

Club Alba

Club esportiu, creat l'any 1999, amb l'objectiu de millorar l'estat físic, salut, autonomia i autoestima de les persones amb discapacitat, a través de l'activitat física i l'esport.

70 socis al club
11 activitats esportives setmanals



COM ENS ORGANITZEM?

Alba Jussà té 2 nivells d'organització: l'organització societària i l'organització tècnica.

3.1 Organització societària

Alba Jussà és una cooperativa de treball. Com a tal, està formada per sòcies treballadores i treballadors. Les sòcies treballadores, a part de ser treballadores de l'entitat, també són propietàries de l'empresa i per tant, prenen decisions de caire estratègic i econòmic pel bon funcionament de l'entitat. Ser sòcia treballadora implica estar apropiada del projecte i implicar-se en tota la globalitat de l'entitat.



Els òrgans societaris de presa de decisions són els següents:



L'assemblea

L'assemblea general d'una cooperativa és el màxim òrgan d'expressió de la voluntat social i els seus acords són obligatoris per a totes les persones sòcies. És el moment de revisar i aprovar els comptes i tota la gestió de l'empresa. La formen totes les persones sòcies i cada una té un vot.



El consell Rector

És l'òrgan d'administració de la cooperativa i li correspon la representació i el govern de la societat i el control permanent i directe de la gestió. Té competència per establir les directrius generals d'actuació de la cooperativa, amb subordinació a la política fixada per l'assemblea general. La formen la figura de presidència, de secretariat i de vocalia.



L'equip de sòcies

Aquest no és un òrgan de govern regulat com a tal però per Alba Jussà és dels més importants. Les sòcies es reuneixen mensualment o bimensualment per treballar aspectes més estratègics i de funcionament de l'entitat. Ex: si es tira endavant un nou projecte, si es milloren les condicions salarials dels equips...

COM ENS ORGANITZEM?

3.2. Organització tècnica

En l'apartat anterior hem explicat l'organització societatària de l'entitat. Tanmateix, Alba Jussà gestiona diferents serveis i projectes que s'organitzen des de la visió més tècnica. Existeixen diversos rols professionals que tenen diferents tipus de responsabilitats. Tot seguit plasmem l'organigrama tècnic.

Hem creat un "**Manual de llocs de Treball**" perquè cada treballador pugui conèixer el seu rol dins de l'empresa i l'encàrrec associat.



1. CET I EI: Centre Especial de Treball i Empresa d'Inserció.

2. PILS: Pisos per a Joves vinculats a la Inserció Laboral

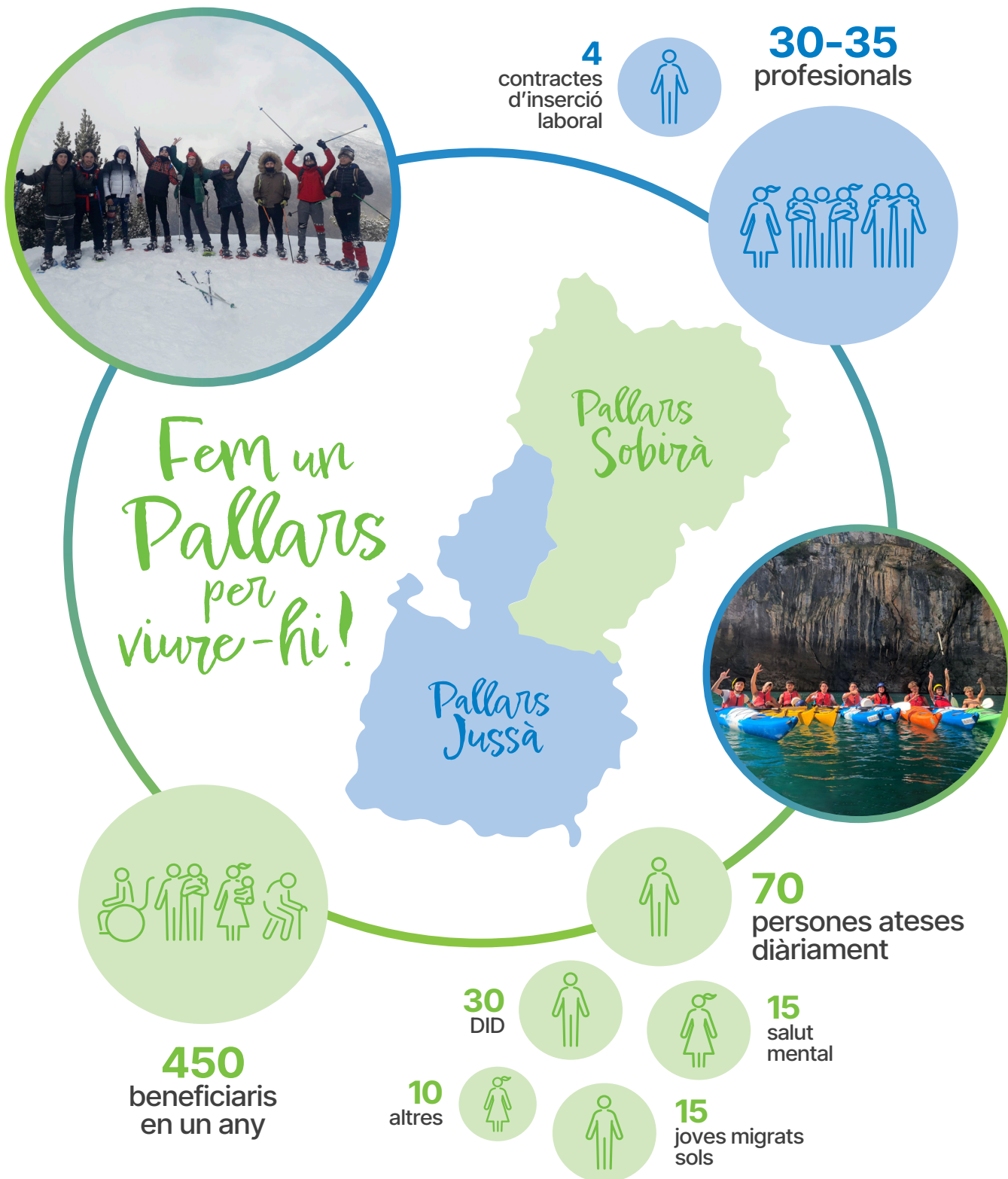
3. SASVI: Servei d'Acompanyament i Suport a la Vida Independent

4. SVE: Servei de Voluntariat Europeu

IMPACTE EN EL TERRITORI

Oferim serveis i acompanyem a persones que viuen als pobles del **territori del Pallars**.

La nostra seu central està situada a **Tremp** i comptem amb un espai a **Vilamitjana** i una llar residència a la **Pobla de Segur**.



INDICADORS SOCIALS



Àrea de Salut Mental



Oferim serveis d'atenció i acompanyament a persones amb problemàtica de salut mental i a les seves famílies. A través dels nostres serveis promovem l'oci inclusiu i la vinculació als recursos comunitaris per afavorir el benestar de les persones i millorar la seva qualitat de vida. Organitzem i col·laborem en activitats de sensibilització de la mà d'altres entitats del territori. També participem de forma activa a la Taula de Salut Mental del Pallars Jussà.

 **22** Club Social
 **3** grups d'Ajuda Mútua
 **21** famílies ateses al Servei d'Atenció a Famílies



Àrea ocupacional



És un equipament d'acolliment diürn que ofereix atenció rehabilitadora i habilitadora a persones amb discapacitat intel·lectual en edat laboral. És un espai obert que a la vegada pretén participar amb i en el territori per a promoció de la sensibilització i la integració social.

 **21** persones ateses
9 + 1 Auxiliar Servei de Teràpia Ocupacional (STO)
11 servei ocupacional d'inserció (SOI)
3 trobades dels grups de suport a famílies

Lleure amb la Fundació Sert:

És un projecte de promoció del lleure i de participació comunitària dels infants i joves amb discapacitat de la comarca del Pallars Jussà amb una subvenció/donació de la Fundació Sert.

2 sortides d'oci
6 sortides a la piscina



Persones que s'han beneficiat:
6 a la piscina
14 a les sortides



Àrea de vida independent

Servei d'Acompanyament i Suport a la Vida Independent (SASVI)

 **12** persones ateses
+ 3 amb SASVI famílies



Assistència Personal

 **12** persones ateses

- **1 persona** amb el servei derivat de la cartera de serveis socials.
- Acompanyament a **4 persones** a través del programa **Respir de la Diputació de Lleida**.
- Acompanyament a **3 persones** a través del programa de Conciliació familiar a través de **Dincat**.
- **4 acompanyaments** amb fons propis de l'entitat (un d'ells finançat al 100% per l'entitat)

Llar residència

 **6** persones ateses


Obertura de la Llar residència a La Pobla de Segur que donarà servei a 6 persones amb discapacitat intel·lectual.

INDICADORS SOCIALS



Àrea de justícia social


Programa d'Inserció Laboral (PIL)

 **10** joves que resideixen als pisos per a joves vinculats a itineraris d'inserció laboral

 **8** joves s'han emancipat del PIL

 **7** joves nous han ingressat al PIL

 **7** joves contractats indefinits 4 en feines temporals.

 **24** joves han realitzat formacions al 2022 (Sexafectivitat, Aj. de Tremp, Reintegra, Formació Adults, Projecte Avenir)

3 joves participants en voluntariats

8 joves participants en activitats d'oci i lleure.

Punt d'assessorament jurídic

 **150** persones ateses



Àrea d'incubadora



Accessibilitat Cognitiva

S'ofereixen serveis a empreses i administracions per a facilitar l'adaptació dels seus espais i materials perquè siguin més accessibles per a tothom.

Les persones del Centre Ocupacional formen part de l'equip mixt de valoració i validació d'espais i documents.

Què hem fet durant el curs?

- Adaptació dels continguts de l'**Espai Ermengol** i del **Museu Diocesà de la Seu d'Urgell**.
- Adaptació del fulletó informatiu del **Parc Nacional d'Aiguestortes i Estany de Sant Maurici**.
- Adaptació del guió de visites del **Museu de la Sal**, de **Gerri de la Sal**.
- Hem ofert una formació d'Introducció a la Lectura Fàcil a la **Xarxa de Museus de Lleida**.
- Hem donat continuïtat al projecte **Fem-ho Fàcil** amb el diari **Pallars Digital** i la col·laboració de la **Diputació de Lleida**.
- Ens hem seguit formant en matèria d'accessibilitat universal.

Jardí sensorial

El jardí sensorial és un entorn dissenyat amb el propòsit d'estimular els 5 sentits a través de les plantes. Es tracta d'un recorregut guiat on la persona es va desplaçant per l'entorn, un jardí de les plantes silvestres i aromàtiques tradicionals del Pallars.

En els tallers pedagògics s'explica l'aprofitament i l'ús tradicional de les plantes silvestres i aromàtiques i s'aprofundeix en l'ús culinari, medicinal o cosmètic.

6 tallers realitzats a centres educatius i particulars

1 sortida etnobotànica + cuina amb plantes silvestres amb el Marc d'Eixarcolant



Tallers en ruta

 **100** persones ateses

Tallers en **18 municipis** de Pallars Jussà i del Pallars Sobirà.

INDICADORS SOCIALS



Àrea laboral

Acompanyem persones en situació de vulnerabilitat i amb dificultats per accedir al món laboral ordinari. També oferim formacions i el suport necessari en les tasques que implica el seu lloc de treball.

A l'any 2022 hem consolidat i ofert els següents llocs de treball:



1 persona contractada amb Empresa d'Inserció



1 persona contractada al Centre Especial de Treball (CET)



6 persones contractades amb un programa d'inserció laboral

Campanya lots de nadal

Un any més, durant la campanya de Nadal, hem elaborat lots gastronòmics amb productes de qualitat de diferents entitats socials de Catalunya i productes de proximitat d'empreses del nostre territori.

Així, promovem la possibilitat d'augmentar els llocs de treball per a persones amb dificultats durant la campanya de nadal.



4 llocs de treball derivats de l'activitat

7.100 lots de Nadal venuts



Bar del Casal

El Bar del Casal és un projecte de formació i inserció laboral situat a dins del Casal Cívic de Tremp.

Oferim esmorzars, vermutos, menús setmanals de cuina mediterrània.

També t'ofereixo la possibilitat d'emportar-te el menjar.

Fem càterings per empreses i particulars.

Realitzem festes d'aniversari.



Cuinem amb aliments de temporada i sempre que podem fem servir els productes del nostre hort del projecte Llavors d'Oportunitats.

3 contractes laborals
Hem acollit joves en pràctiques

20 menús diaris
600 menús en la campanya d'estiu dins del Programa de Conciliació Familiar

20 càterings

304 hores de formació
Joves inscrits a garantia juvenil i amb un grau de discapacitat reconegut.
6 participants



Àrea fem xarxa

Voluntariat

Iniciem **crides de voluntariat** perquè les persones que ho vulguin puguin donar suport als projectes i a les persones d'Alba Jussà oferint el seu temps lliure.



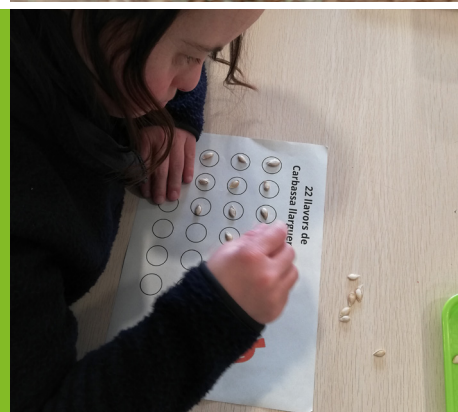
Fes-te voluntari d'Alba Jussà!
voluntariat.albajussa@aalba.cat

INDICADORS SOCIALS

Projecte Llavors d'oportunitats

Llavors d'Oportunitats és un projecte d'agricultura social impulsat per la cooperativa Alba Jussà, en col·laboració amb l'entitat Salvatgines i el Col·lectiu Eixarcolant, al 2019 amb l'objectiu de recuperar i preservar les llavors de varietats d'horta cultivades en petits horts particulars pels padrins i padrines del Pallars Jussà. Des dels nostres horts situat a Tremp tornem a cultivar-les i n'extraïem noves llavors per vendre-les i promoure el seu cultiu arreu del territori.

A partir d'aquest projecte de treball amb la terra promovem la inserció laboral de persones vulnerables amb dificultat d'accés al treball o en risc d'exclusió.



Sabies que...

Gestionem el **Banc de Llavors del Pallars Jussà** que ja compta amb més de **200 varietats**, principalment de tomates de penjar, tomates d'amanir, enciams, carbasses, afartapobres, fesols, faves, cols, bledes, etc. Cada any es preveu la multiplicació d'algunes d'elles i amb l'ajuda dels horts col·laboradors mantenim vives les llavors.

137

varietats recuperades

Hem fet 64 entrevistes a padrins i padrines que ens han ensenyat els seus horts i donat llavors de l'hort i plantes silvestres.



Reptes 2023

1. **Cultivar més de 400 tomateres** per a fer proves amb l'obrador 'És Pallarès' i crear i vendre un producte agroalimentari amb varietats tradicionals de tomates.
2. **Ampliar la venda de llavors** diversificant l'estoc amb més varietats per als propers anys
3. **Crear nous productes** derivats de les llavors que generin ocupació i treball com paper de llavors.

Amb Llavors d'Oportunitats fomentem l'agricultura social i promovem el seu cultiu arreu del territori!

El projecte en xifres

20
persones ateses
setmanalment



15
horts col·laboradors

8
activitats i tallers formatiu
i divulgatiu en l'àmbit de
l'horticultura

1.800
llavors venudes

200 packs recepta
260 unitats de planter venut
a mercat
9.000 càpsules de llavors
detall per a Lots de Nadal i
calendari d'Advent d'equialia

llavors
d'Oportunitats

PROJECTES DESTACATS



Accessibilitat Cognitiva

Aquest estiu, dues persones de Centre Ocupacional que formen part de l'equip d'accessibilitat de l'entitat han treballat de guies al **Museu Hidroelèctric de Capdella**.

La implicació i el compromís del Museu Hidroelèctric en temes d'accessibilitat, l'accés al contingut adaptat a lectura fàcil i sobretot, la motivació de les persones a obrir-se a nous àmbits laborals han afavorit aquesta acció.



Lira Oberta

És un projecte promogut per l'Ajuntament de Tremp per oferir un espai de transformació i inlució social a través de les arts escèniques.

Es tracta de dinamitzar i formar un grup de persones amb discapacitat intel·lectual per tal que s'empoderin en el terreny de l'expressió artística i puguin oferir una obra teatral.

Hi participen persones del Centre Ocupacional i del Club Social.



15
participants



Tallers en ruta per la gent gran del Pallars

Apropem els serveis als nuclis més petits de les comarques pallareses i promoure l'envelliment actiu de les persones grans.

Des del 2021 realitzem tallers d'estimulació cognitiva, de gimnàstica i d'expressió artística adreçats . Els tallers han tingut molta bona rebuda pels ajuntaments i per les persones participants.



100
participants



18
Municipis del Pallars



2
sortides culturals

PROJECTES DESTACATS



Nova Llar Residència

Obrim la nostra **primera Llar residència** adreçada a persones amb **discapacitat intel·lectual**. Hem plantejat una Llar petita, dins de la comunitat i amb suports el màxim de personalitzats possibles.

2 pisos ajuntats amb 3 habitacions individuals cada un, jardí, cuina i menjador.



6

Capacitat



3

Vivint actualment

Projecte Mi Casa: una vida en comunidad

Participem d'un projecte de recerca a nivell estatal que pretén demostrar que els processos de desinstitucionalització de les persones amb discapacitat millora el benestar personal i afavoreix a una millor qualitat de vida. És un projecte d'habitatge vinculat al servei de Llar residència que desenvolupa Alba Jussà a La Pobla de Segur.

Ocell de Foc

Formem part del projecte Ocell de Foc a la regió de l'Alt Pirineu i Aran, juntament amb 5 entitats més.

L'objectiu d'aquest projecte és l'atenció a joves, especialment aquells amb problemàtica de salut mental, i el seu acompanyament cap a l'autonomia personal.

Es proporcionaran eines i recursos als joves per tal de promoure l'accés al treball en empreses ordinàries i el seu retorn a la roda formativa.



FORMACIÓ I CURES EN ELS EQUIPS



Pla de Cures

Quan parlem de benestar de les persones també parlem de benestar i creixement dels nostres equips.

L'entitat disposa d'un **Pla de Cures** que encomana a la cooperativa Fil a l'Agulla i que aquest 2022 ha consistit en:

- Acompanyament a l'equip de socis i sòcies. (2 sessions)
- Acompanyament als/les referents d'àrees en la gestió dels equips i de les àrees, fent èmfasi en l'àrea transfronterera. (5 sessions)
- Acompanyament als/les referents de serveis i projectes. (1 sessió)
- Sessions grupals de cohesió i cures en tot l'equip. (1 sessió)
- Sessió específica per treballar els poders i privilegis per tot l'equip professional de l'entitat. (1 sessió de tot el matí)



Formació

Pel que fa a la formació, el nostre conveni contempla 65h de formació anuals que gran part de l'equip utilitza per seguir aprenent i creixent.



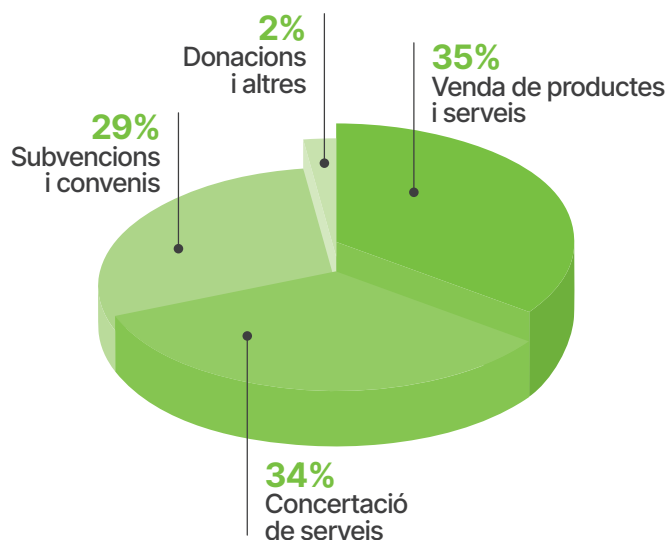
A més, des de l'entitat hem organitzat formacions per tot l'equip d'un servei i per tot l'equip professional de l'entitat. Aquest 2022 s'ha organitzat:

- Formació en sexoafectivitat en el treball amb joves. Antisida Lleida. (4h)
- Formació en dilemes ètics per els/les educadors/es del servei de joves. (2h)
- Formació en l'esport inclusiu pels/ per les professionals del centre ocupacional i club social. Futbolnet. (2,5h)
- Formació en codi ètic i bon govern. (4h)
- Formació en supervisió de casos per els/les educadors/es del servei de joves. (2h)
- Formació en el dol migratori per els/les educadors/es del servei de joves. (3h)
- Formació LOPD per a tots/es els/les treballadors/es d'Alba Jussà. (1h)
- Formació en entrevistes motivacionals. Meritxell Torres i Núria Ruiz. (12h)

SOSTENIBILITAT ECONÒMICA

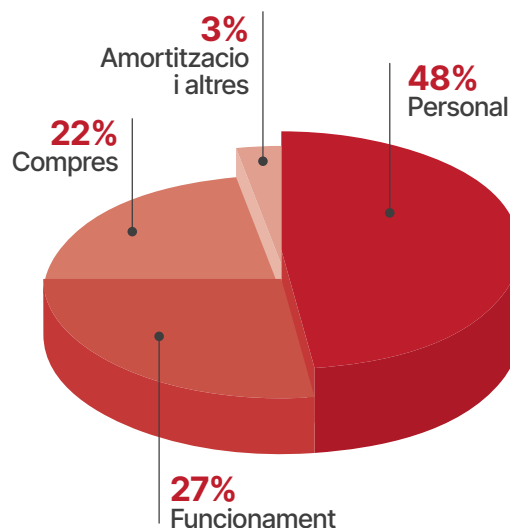
Ingressos Alba Jussà

Total ingressos 2022 **1,40 M €**



Despeses Alba Jussà

Total despeses 2022 **1,30 M €**



Donacions 2022

Rodibook	1363 €
Sopar solidari Talarn	1.530 €
Havaneres Festa major de Senterada	150 €

Et sentiràs com a casa!
Cuina de mercat amb productes del nostre hort.

Esmorzars, tapes i menú casolà
De dilluns a divendres de 09:00h-18:00h
973 65 07 03 - 649 304 394
Dins del #CasalCívicTremp

bardelcasal



Projecte "El Rogle". Un projecte d'habitatge social i comunitari.



Consolidar les activitats i projectes de promoció del **lleure inclusiu**.



Desplegar la figura d'Assistent Personal gràcies al projecte "**Som de muntanya-som rurals**".



Desplegar la figura d'activació comunitària i prevenció de la solitud no desitjada per la **gent gran** a l'Alt Pirineu i Aran.



Obertura de la **Llar Residència** de la Poble de Segur.



Mantenir i reforçar els grups de suport a famílies en les diferents àrees.



Formem part i col·laborem

Federació ALLEM, Federació DINCAT, Federació de cooperatives de Treball de Catalunya i Ateneu Cooperatiu de l'Alt Pirineu i Aran.

Agraïments

Donem les gràcies pel seu suport a:

Tots els Ajuntaments del Pallars Jussà, Consell Comarcal del Pallars Jussà, Consell Comarcal Pallars Sobirà, Diputació de Lleida, Generalitat de Catalunya i Fundació Sert.

Premis i reconeixements

- **Premi de l'Associació Catalana de Municipis** pel projecte conjunt amb el Consell Comarcal del Pallars Jussà "Oportunitats per a les persones, impuls al territori" inclou la creació de serveis de suport a les persones perquè puguin dur una vida independent o la generació de oportunitats d'ocupació per a persones amb especials dificultat, entre altres elements.
- **Premi Innovació Social 2022** pel projecte conjunt amb el Consell Comarcal del Pallars Jussà "Oportunitats per a les persones, impuls al territori".

Col·laboradors principals



Consell Comarcal
del Pallars Jussà



GRÀCIES

Contacte Seu Alba Jussà:

C/ Pau Casals, 1 (Pl. Mossén Cassimir)
25620 – Tremp - LLEIDA
973 650 647 / 687 697 080
albajussa@aalba.cat

www.albajussa.cat

